

# Årsplan

## Bjørndalen barnehage

### 2023 - 2024



## Bjørndalen barnehage - Den første urbane barnehagen i Kristiansand.

Vi er en fire avdelings barnehage med plass til 74 barn, som ligger fint og sentralt til i bydelen Bjørndalen på Lund i Kristiansand.

Vi har nye flotte lokaler med mange muligheter både ute og inne. Vi har fantastiske turmuligheter som Jegersberg, Vollevannet, Gimle gård, fotballbane, lekeplasser og ulike museer. Disse benytter vi så ofte vi kan gjennom hele året.

Bjørndalen barnehage er en fullkost barnehage, det vil si vi serverer, frokost – lunsj - sen lunsj og frukt. Dette består i sunne, varierte og næringsrike måltider. Vi ønsker at måltidene skal bidra til deltakelse, samtaler og fellesskap, og barna er selv med på å tilberede måltidene sammen med «kokken» vår som jobber 50% på kjøkken.



Hos oss tilbyr vi barna en variert hverdag fylt med mestringsfølelse, glede og omsorg. Vi legger stor vekt på barns samspill, lek og vennskap, som vi mener er hoved essensen i barns allsidige utvikling.

Kom inn i varmen og hils på oss – hos oss er DU velkommen



## Innholdsfortegnelse

<b>BJØRNDALEN BARNEHAGE - DEN FØRSTE URBANE BARNEHAGEN I KRISTIANSAND. ....</b>	<b>2</b>
<b>FIRE ÅRSTIDER.....</b>	<b>5</b>
<b>KONTAKTINFORMASJON.....</b>	<b>5</b>
<b>BARNEHAGENS SAMFUNNSMANDAT .....</b>	<b>5</b>
<b>VISJON.....</b>	<b>5</b>
<b>BARNEHAGENS FORMÅL OG INNHOLD.....</b>	<b>6</b>
<b>ÅRSPLANENS FUNKSJON.....</b>	<b>6</b>
<b>BARNEHAGENS VEDTEKTER.....</b>	<b>6</b>
1. <i>EIERFORHOLD OG FORVALTNING.....</i>	<i>6</i>
2. <i>FORMÅL OG INNHOLD .....</i>	<i>6</i>
3. <i>BARN OG FORELDRES MEDVIRKNING.....</i>	<i>7</i>
4. <i>BEMANNING I BARNEHAGEN.....</i>	<i>7</i>
5. <i>PARTNERBARNEHAGE .....</i>	<i>7</i>
6. <i>TAUSHETSPLIKT OG OPPLYSNINGSPLIKT.....</i>	<i>7</i>
7. <i>POLITIATTEST.....</i>	<i>7</i>
8. <i>AREALUTNYTTELSE.....</i>	<i>7</i>
9. <i>HELSEERKLÆRING.....</i>	<i>7</i>
10. <i>INTERNKONTROLL.....</i>	<i>7</i>
11. <i>SAMORDNET OPPTAK.....</i>	<i>8</i>
12. <i>OPPTAKSKRITERIER.....</i>	<i>8</i>
14. <i>PERMISJON.....</i>	<i>8</i>
15. <i>OPPSIGELSE.....</i>	<i>9</i>
17. <i>FORELDREBETALING.....</i>	<i>9</i>
18. <i>ÅPNINGSTID.....</i>	<i>9</i>
19. <i>FERIE.....</i>	<i>9</i>
20. <i>SPELALPEDAGOGISK HJELP.....</i>	<i>9</i>
21. <i>FORSIKRING.....</i>	<i>10</i>
22. <i>ENDRING AV VEDTEKTER.....</i>	<i>10</i>
<b>VÅRE SATSNINGSOMRÅDER .....</b>	<b>10</b>
<b>OMSORG OG LEK, LÆRING OG DANNING.....</b>	<b>10</b>
<b>VENNSKAP OG FELLESSKAP .....</b>	<b>12</b>
<b>BARNES RETT TIL ETT TRYGT OG GODT BARNEHAGEMILJØ .....</b>	<b>12</b>
<b>MANGFOLD OG GJENSIDIG RESPEKT.....</b>	<b>12</b>
<b>LIKESTILLING OG LIKEVERD.....</b>	<b>12</b>
<b>BARNAS MEDVIRKNING .....</b>	<b>13</b>
<b>KONFLIKTLØSNING.....</b>	<b>13</b>
<b>LEK.....</b>	<b>13</b>
<b>BÆREKRAFT.....</b>	<b>14</b>
<b>FAGOMRÅDENE.....</b>	<b>14</b>
<i>Kommunikasjon, språk og tekst.....</i>	<i>14</i>
<i>Kropp, bevegelse og helse.....</i>	<i>14</i>
<i>Kunst, kultur og kreativitet.....</i>	<i>14</i>
<i>Etikk, religion og filosofi.....</i>	<i>15</i>
<i>Nærmiljø og samfunn.....</i>	<i>15</i>
<i>Natur, miljø og teknikk.....</i>	<i>15</i>
<i>Antall, rom og form .....</i>	<i>15</i>

<b>MAT I BARNEHAGEN .....</b>	<b>15</b>
<b>PEDAGOGISK VIRKSOMHET .....</b>	<b>16</b>
<b>SAMARBEID MELLOM FORELDRE OG BARNEHAGE.....</b>	<b>16</b>
<b>FORELDRERÅD .....</b>	<b>16</b>
<i>Samarbeidsutvalg (SU).....</i>	<i>16</i>
<i>Foreldremøte.....</i>	<i>16</i>
<i>Daglig kontakt.....</i>	<i>16</i>
<b>OVERGANGER.....</b>	<b>17</b>
<i>Ny i barnehagen .....</i>	<i>17</i>
<i>Små barn til store barn.....</i>	<i>17</i>
<i>Fra barnehage til skole.....</i>	<i>17</i>
<b>SYKDOM I BARNEHAGEN.....</b>	<b>18</b>
<b>AKTIVITETER OG PLANLEGGINGSDAGER.....</b>	<b>19</b>
<i>Planleggingsdager barnehageåret 2022 – 2023.....</i>	<i>19</i>
<i>Happeninger i barnehagen .....</i>	<i>19</i>



## Fire Årstider

Bjørndalen barnehage er en privateid barnehage som tilhører barnehagekjeden, Fire Årstider. Dette består nå av to barnehager på Sørlandet, en i Kristiansand og en i Grimstad. Høsten 2024 skal vår tredje barnehage åpne på Drangsvann i Kristiansand.

Bjørndalen barnehage åpnet 08.august 2022. Vi er en fire avdelings barnehage med plass til 74 barn og 18 ansatte. I år består barnehagen av tre småbarnsavdelinger med barn fra 1-3år, og én storbarnsavdeling med barn fra 3-5 år. Hos oss tilbyr vi barna fullkost, og har én person 50% på kjøkken. Hun lager sunne, varierte og spennende måltider til barna.

## Kontaktinformasjon

### Daglig leder

Kristin	<a href="mailto:Kristin@firearsider.no">Kristin@firearsider.no</a>	Tlf: 97583880
Øyvind	<a href="mailto:oyvind@firearstider.no">oyvind@firearstider.no</a>	Tlf: 92203179

### Avdeling

Solstrålen	25 barn (3-6år)	Tlf: 91334398
Måneskinn	16 barn (2 åringer)	Tlf: 91338347
Regndråpen	17 barn (1-3år)	Tlf: 91327686
Snøfnugg	16 barn (1-3år)	Tlf: 91327768

## Barnehagens samfunnsmandat

*Barnehagens samfunnsmandat er, i samarbeid og forståelse med hjemmet, å ivareta barnas behov for omsorg og lek og fremme læring og danning som grunnlag for allsidig utvikling. Lek, omsorg, læring og danning skal ses i sammenheng. (Lov om Barnehage §1 Formål).*

## Visjon

Barnehagen skal være et trygt sted, der barn opplever glede og trivsel. Vår visjon i Bjørndalen barnehage,

*«Barnlig glede, alltid til stede. Sammen er vi best»*



## Barnehagens formål og innhold

Barnehagen skal møte barna med tillit og respekt, og anerkjenne barndommens egenverdi. Den skal bidra til trivsel og glede i lek og læring, og være et utfordrende og trygt sted for fellesskap og vennskap. Barnehagen skal fremme demokrati og likestilling og motarbeide alle former for diskriminering (Barnehageloven, 2018,).

## Årsplanens funksjon

Årsplanen har flere funksjoner:

- Årsplanen er et arbeidsredskap, som synliggjøre vår pedagogikk og hvordan vi omgjør barnehageloven og rammeplanen til vårt virke.
- Årsplanen er et viktig dokument for personalet, da det gir grunnlag for pedagogisk arbeid og refleksjon.
- Årsplanen er vårt styringsdokument når vi lager halvårsplan.
- Årsplanen kan gi informasjon om barnehagens pedagogiske arbeid til eier, myndighetene, barnehagens samarbeidsparter og andre interesserte.
- Årsplanen skal synliggjøre hvordan barns og foreldres medvirkning bringes inn i planleggingsarbeidet og hvordan barnehagen vurderer sitt pedagogiske arbeid.
- I årsplanen skal det også fremkomme hvordan barnehagen arbeider med tilvenning av nye barn og ivaretar samarbeid og sammenheng med skolen

## Barnehagens vedtekter

### 1. EIERFORHOLD OG FORVALTNING

Barnehagen eies av Hilde Sundstøl/ Regnbuer AS og drives som et selvstendig foretak, under driftskonseptet til Fire Årstider. Barnehagen drives i samsvar med de lover og regler som til enhver tid er gjeldene for drift av barnehager. Herunder; barnehageloven, forskrifter fastsatt av Kunnskapsdepartementet, samt av de vedtak og planer som gjelder for barnehagen.

### 2. FORMÅL OG INNHOLD

Barnehageloven § 1. Formål:

«Barnehagen skal i samarbeid og forståelse med hjemmet ivareta barnets behov for omsorg og lek, fremme læring og danning som grunnlag for allsidig utvikling. Barnehagen skal bygge på grunnleggende verdier i kristen og humanistisk arv og tradisjon, slik som respekt for menneskeverdet og naturen, åndsfrihet, nestekjærlighet, tilgivelse, likeverd og solidaritet, verdier som kommer til uttrykk i ulike religioner og livssyn og som er forankret i menneskerettighetene.

Barn skal lære å ta vare på seg selv, hverandre og naturen. Barna skal utvikle grunnleggende kunnskap og ferdigheter, gjennom undring og utforskning. De skal ha rett til medvirkning tilpasset alder og forutsetninger.

Barnehagen skal møte barna med tillit og respekt og anerkjenne barndommens egenverdi. Den skal bidra til trivsel og glede i lek og læring, og være et utfordrende

og trygt sted for fellesskap og vennskap. Barnehagen skal fremme demokrati, likestilling og motarbeide alle former for diskriminering.»

Barnehagen skal være en pedagogisk virksomhet. Rammeplanen for barnehager gir retningslinjer for barnehagens innhold og oppgaver.

[https://lovdata.no/dokument/NL/lov/2005-06-17-64#KAPITTEL\\_1](https://lovdata.no/dokument/NL/lov/2005-06-17-64#KAPITTEL_1)

### 3. BARN OG FORELDRES MEDVIRKNING

For å sikre samarbeidet med barnas hjem og barnehagen har barnehagen et foreldreråd og et samarbeidsutvalg (SU). Dette kan dere lese mer om på side. 14

### 4. BEMANNING I BARNEHAGEN

Barnehagen skal til enhver tid har forsvarlig bemanning, både pedagogisk og administrativt. Barnehagen følger bemanningsnorm/ pedagognorm og forholder seg til de avtaler som gjelder i forhold til tariffavtaler og kommunale instruksjoner for godkjenning og drift av barnehager i Kristiansand kommune.

### 5. PARTNERBARNEHAGE

Barnehagen tar imot studenter og er en øvingsbarnehage i samarbeid med UIA.

### 6. TAUSHETSPLIKT OG OPPLYSNINGSPLIKT

Alle ansatte har taushetsplikt i henhold til forvaltningsloven paragraf 13-13  
Barnehagens personale har opplysningsplikt til sosialtjenesten og barnevernstjenesten slik det er beskrevet i barnehagelovens paragraf 45 og 46

### 7. POLITIATTEST

Alle som skal arbeide i barnehagen må legge frem gyldig og tilfredsstillende politiattest før oppstart av arbeidet.

### 8. AREALUTNYTTELSE

Barnehagen følger barnehagelovens veiledende arealnorm og legger til grunn at barn under 3år skal ha 5,3 m2 og barn over 3år skal ha 4 m2 i godkjent leke og oppholdsareal innendørs. Utvendig godkjent areal skal være innvendig areal x 6. Det utvendige arealet benytter barnehagen sitt eget innegjerdet areal samt et tilleggsareal som er eksklusivt og innegjerdet. Samlet sett utgjør disse to barnehagens godkjente uteareal.

### 9. HELSEERKLÆRING

Alle barn skal legge frem helseerklæring, ref. barnehageloven § 50. Dersom barnet har møtt til de ordinære undersøkelser på helsestasjon, kan erklæringen gis av foreldre/ foresatte. Det er også ønskelig med legeerklæring ved matallergier.

### 10. INTERNKONTROLL

Barnehagen følger forskrift om miljørettet helsevern for barnehager og skoler, samt forskrift om systematisk helse, miljø og sikkerhetsarbeid i virksomheter (Internkontrollforskriften) Dette er i henhold til barnehageloven § 9.

## 11. SAMORDNET OPPTAK

Søknadsfrist for hovedopptaket er 1. mars, dette gjelder hvert år.

Barnehagen samarbeider med Kristiansand kommune og alle andre godkjente barnehager i kommunen om opptaket i henhold til barnehageloven.

## 12. OPPTAKSKRITERIER

### 12.1 Barn med rett til barnehageplass

12.1.1 Barn med nedsatt funksjonsevne har rett på plass etter § 18. Det skal foretas en sakkyndig vurdering for å vurdere om barnet har nedsatt funksjonsevne.

Barn som det er fattet vedtak om etter lov om barneverntjenester §5-1 første ledd bokstav a til d, §3-1 og § 3-4 førsteledd b.

12.1.2 Familier med alvorlig sykdom som funksjonshemming hos barnets søsken eller foreldre har rett til barnehageplass etter barnehageloven § 16. Dokumentasjonskrav: Erklæring fra lege eller spesialist

### 12.2 Barnehageplasser tildeles etterfølgende kriterier:

12.2.1 Familier med alvorlig sykdom. Med sykdom forstås i denne sammenheng alvorlig sykdom eller funksjonshemming hos barnets foreldre eller søsken. Dokumentasjonskrav: Erklæring fra lege eller spesialist

12.2.2 Barn av foreldre som mottar introduksjonsstønad etter lov om introduksjonsordning for nyankomne flykninger.

12.2.3 Barn som har søsken i Bjørndalen barnehage.

12.2.4 Barn av faste ansatte i Bjørndalen barnehage

12.2.5 Overflytting fra andre barnehager i kjeden Fire årstider

### 12.3 Øvrige søkere med rett til plass tildeles etter alder innenfor

12.3.1 Aldersgruppene 3-5 år og 1-2 år. Fødselsdato legges til grunn for å avgjøre rekkefølgen blant søknadene, men kan unngåes av hensyn til barnegruppen.

12.3.2 Barnehagen vil ta hensyn til eksisterende barnegruppe ved opptak av nye barn, slik at dette tilpasses kjønn, alder og barnegruppens behov.

12.3.3 Barn regnes som 3 år fra august det året barnet fyller 3 år.

### 12.4 Barn uten rett til plass i hovedopptaket er:

12.4.1 Søknad som mottas etter 1. mars

12.4.2 Søknad for barn som fyller 1 år senere enn 30.november.

## 13. Søknad med ønsket startdato senere enn 31. august OPPTAKSKRETSET

1. Bjørndalen og nærmiljøet rundt

2. Øvrige barn i Kristiansand kommune

## 14. PERMISJON

Det kan søkes permisjon ved fravær utover en mnd. Plassen må betales i sin helhet i



permisjonstiden.

#### 15. OPPSIGELSE

Barnehagen har 2 måneders gjensidig oppsigelsestid. Plassen må sies opp skriftlig og er gjeldene fra dato oppsigelsen ble levert. Plassen må betales i oppsigelsestiden.

Ved oppsigelse sier man opp hele plassen. Dersom betaling for plassen uteblir kan barnehagen si opp plassen.

Barn som starter på skolen har barnehageplass ut uke 27.

#### 16. BARNEHAGEÅR

Barnehageåret er i fra uke 32 til uke 31.

#### 17. FORELDREBETALING

Barnehagen benytter betalingssetter i samsvar med de til enhver tid gjeldene satser i Kristiansand kommune. Dette gjelder for selve foreldrebetalingen av plassen, fastsettelse av søskenmoderasjon, gratis kjernetid, redusert foreldrebetaling. Det kreves dokumentasjon og søknad om redusert foreldrebetaling og gratis kjernetid.

Barnehagens kostpenger kommer i tillegg til foreldrebetalingen for barnehageplassen. Kostpenger er stipulert til 435 kr. Pr måned for full plass og inkluderer 3 måltider, frukt og drikke hver dag, samt solkrem gjennom hele året. Det betales for 11 måneder. Juli måned er betalingsfri.

#### 18. ÅPNINGSTID

Barnehagens åpningstid er fra klokken 07.00 -17.00 mandag til fredag. Alle barn skal være hentet og ute av barnehagen innen kl 17.00. Vi vil i samarbeid med SU og foreldrerådet avgjøre om barnehagens åpningstid skal endres til kl 07.00-16.30. Barnehagen har 5 planleggingsdager i løpet av barnehageåret. Disse dagene holder vi stengt.

#### 19. FERIE

Barnehagen har stengt følgende uker/ dager

- Uke 28,29 og 30 (de tre siste ukene i juli)
- Julaften, Nyttårsaften og alle røde dager.
- Onsdag før skjærtorsdag stenger barnehagen kl. 12.00

Barna må avvikle 4 uker ferie i løpet av barnehageåret. 3 uker tas i juli.

Siste uke kan deles opp slik:

- To dager sammenhengende midt i uken
- Fred/eller mandag slik at dette utgjør en langhelg
- En hel uke ferie sammenhengende
- All ferie må være planlagt i god tid og barnehagen må få beskjed minimum 14 dager i forkant.
- Barn som fortsetter i barnehagen etter sommeren vil uke 31 regnes som en ferieuke i inneværende barnehageår

#### 20. SPESIALPEDAGOGISK HJELP

Barn under skolepliktig alder har rett til spesialpedagogisk hjelp dersom de har

særlige behov for det. Før tiltak iverksettes skal det foreligge en sakkyndig vurdering i forhold til behovet. Ref. barnehageloven.

#### 21. FORSIKRING

Alle barn i barnehagen er dekket og forsikret via barnehagens kollektive ulykkesforsikring. Forsikringen gjelder for opphold i barnehagen og for reise til og fra barnehagen.

#### 22. ENDRING AV VEDTEKTER

Vedtektene oppdateres ved behov og alle endringer skal godkjennes av barnehagens Samarbeidsutvalg. Vedtektene endres som følge av politiske vedtak, gjeldende lovverk og forhold internt i barnehagen. Nye vedtekter sendes kommunen så snart endringene er gjort. Nye vedtekter er gjeldende fra det tidspunktet foreldrene har fått de utlevert.

## Våre satsningsområder

Vi har valgt å fortsette med våre to satsningsområder, *Lek og natur & bærekraft*, disse skal være med å prege vår hverdag og våre valg.

*Leken* er barns væremåte og barns læringsarena. Vi har tilrettelagt for gode lekesoner og vil være med på å videreutvikle leken etter barns behov og utvikling. De voksne som arbeider her, er aktive voksne som er med i lek og planlegger ulike lekaktiviteter slik at barn opplever spenning, humor og glede, mestring, tilhørighet og felleskap.



*Natur & bærekraft* fører oss ut i naturen, hvor vi ofte vil være.

Barna lærer seg hvordan vi skal ta vare på alt som vokser og lever her. De lærer også hvordan man kan nyttiggjøre seg av naturen. Vi i Bjørndalen barnehage har blant annet tilgang til epletrær. Eplene plukker vi på høsten og tar de med tilbake til barnehagen, hvor barna får smake, lukte og kjenne. I tillegg dyrker vi ulike grønnsaker vi vil nyttiggjøre oss av. Barna vil her være med på hele prosessen.

Vi vil også bli kjent med ulike dyrenavn, tresorter og planter. Gjennom dette arbeidet vil vi skape nysgjerrighet og undring. I eplehagen har vi hengt opp fuglekasse og besøker fuglefamilien som bor her så ofte vi kan.

De ansatte som jobber i barnehagen vår er engasjerte og dyktige. Vi har fokus på ett godt arbeidsmiljø og vi skal ha det gøy når vi er på jobb. Vi skal møte mennesker som kommer inn til oss med respekt og varme.

## Omsorg og lek, læring og danning

Barn og foreldre skal oppleve å bli tatt i mot på en varm og omsorgsfull måte. De skal møtes av interesserte voksne som tar i mot barn og skaper trygghet og nærhet gjennom hele barnehagehverdagen.

*«Barndommen har egenverdi, og barnehagen skal ha en helhetlig tilnærming til barnas utvikling. Barnehagens samfunnsmandat er, i samarbeid og forståelse med hjemmet, å ivareta barnas behov for omsorg og lek og fremme læring og danning som grunnlag for allsidig utvikling. Lek, omsorg, læring og danning skal ses i sammenheng.»* (Rammeplanen for barnehagens innhold og oppgaver)

Rammeplanen for barnehagens innhold og oppgaver vektlegger altså et helhetlig syn på barns utvikling. Det er særlig den barneinitierte leken på barnas premisser som fremheves som barns naturlige lære- og væremåte. Danning vektlegges som en livslang prosess, hvor barna utvikler blant annet identitet, holdninger og evne til kritisk refleksjon.

I Bjørndalen barnehage er vi opptatte av å ta det enkelte barns behov, følelser, tanker og opplevelser på alvor, og at alle barn skal få oppleve seg som en verdifull del av fellesskapet. Når barn blir sett og får oppleve at de er viktige, bidrar det til barnets utvikling av en positiv identitet og et sunt selvbylde. I praksis betyr det for eksempel at vi tar utgangspunkt i barnas interesser, ønsker og behov når vi planlegger aktiviteter. Vi er tilstedeværende og aktive rollemodeller, som søker å snakke *med* barna og ikke om dem. Barnas følelser og opplevelser blir tatt på alvor, og vi både gleder oss med dem og gir dem trøst og en trygg favn når behovet melder seg.

Barnas dannelsesprosesser er også nært knyttet til barns rett til medvirkning. Ved å gi barna mulighet til medvirkning ut fra den enkeltes forutsetninger, ønsker vi i Bjørndalen barnehage å fremme demokratiske og inkluderende holdninger i tråd med Barnehageloven og Rammeplanen for barnehagens innhold og oppgavers verdigrunnlag. En del av dette arbeidet handler om å sikre alles rett til likeverdig deltakelse i fellesskapet, gjennom for eksempel bevisst utforming og bruk av lekerom og lekematerialer, og kontinuerlige refleksjons- og utviklingsprosesser innad i personalgruppen.

Lek er noe av det viktigste for barns utvikling og leken skal hos oss prioriteres høyt. Leken har en egenverdi hvor barn i samspill med andre utvikler relasjonskompetansen, og er en del av en sosial og kulturell kontekst. For at barn skal ha mulighet til å leke, lære og utfolde seg i barnehagen, er vi i Bjørndalen barnehage opptatte av å være varme og trygge voksne, som imøtekommer barnas behov for trygghet og omsorg. Vi jobber med å være tilgjengelige og tilstedeværende for barna, for eksempel ved at vi i hovedsak sitter på bakken sammen med de yngste. Ved å ta barnas følelser på alvor, bekrefte følelsen og hjelpe barna å sette ord på dem, støtter vi barna i deres utvikling og evnen til å håndtere vanskelige følelser. Som voksne er det vårt ansvar at barna opplever seg ønsket og at det utvikles gode relasjoner mellom oss. Derfor er vi i Bjørndalen barnehage aktivt ute etter å skape de gode og magiske øyeblikkene sammen, hvor tillit og opplevelse av fellesskap utvikles.



## Vennskap og fellesskap

Alle barn i barnehagen skal føle seg verdifulle og betydningsfulle i fellesskap med andre barn og voksne. Barnehagen skal legge til rette for positiv utvikling av sosial kompetanse, da dette er en forutsetning for å fungere godt sammen med andre, i samspill og lek. Barnas selvfølelse skal tas på alvor, samtidig som barn lærer å ta hensyn til egne og andres behov.

## Barns rett til ett trygt og godt barnehagemiljø

I Bjørndalen barnehage skal barna ha et godt leke og læringsmiljø. Det vil si at vi har fokus på det psykososiale miljøet.

Det psykososiale miljøet innebærer vennskap, inkludering og forebygging av krenkelser, trakassering, vold og mobbing. Barnehagen skal ha nulltoleranse for alle typer krenkelser. De ansatte har aktivitetsplikt jfr § 41,42 og 43 i barnehageloven. Det vil si vi skal observere, si fra, undersøke og sette inn gode tiltak.

Hos oss jobber vi konkret med å forebygge, stoppe, avdekke, håndtere og følge opp mobbing i tråd med barnekonvensjonen og verdiene i rammeplanen:

- Vi gjennomfører barnesamtaler og tilbyr to foreldresamtaler årlig
- Vi tar alle tilbakemeldinger på alvor og undersøker.
- Vi jobber for ett godt samarbeid med foreldre
- Vi jobber med § 41,42 og 43 jevnlig på personalmøter
- Vi har lagt rutiner på hvordan vi håndterer og følger opp saker
- Vi jobber ukentlig med sosial kompetanse i barnegruppen
- Vi etterstreber gode lekesoner som er med på å skape gode forutsetninger for god lek

## Mangfold og gjensidig respekt

Barnehagen ønsker å støtte barns utvikling av respekt og forståelse av mangfold. Hos oss vil barn møte ulike kulturer og bakgrunn. Dette beriker vår barnehagehverdag og vi vil gi alle barn glede og mestring gjennom sosiale og kulturelle fellesskap. Vi vil her ha fokus på ulike språk, kultur, aktiviteter og matopplevelser. Sammen skal vi oppleve at det finns mange måter å tenke, handle og leve på.

## Likestilling og likeverd

Hvert barn skal føle seg verdifull og unik, uavhengig av etnisitet, religion og livssyn. Hos oss skal alle møtes med respekt og anerkjennelse.

Vi skal fremme likeverd og likestilling, uavhengig av alder, kjønn, funksjonsevne, etnisitet, sosial status, seksuell orientering, språk og religion. Barnehagen skal motvirke diskriminering og fremme nestekjærlighet. Barnehagen skal legge til rette for at alle barn skal ha like muligheter til å bli sett, hørt og delta i fellesskap, uavhengig av kjønn. De ansatte hos oss skal være bevisst egne holdninger til samfunnets forventninger.

## Barnas medvirkning

I rammeplanen står det:

*«...Barnehagen skal være bevisst på barnas ulike uttrykksformer og tilrettelegge for medvirkning på måter som er tilpasset barnas alder, erfaringer, individuelle forutsetninger og behov. Også de yngste barna og barn som kommuniserer på andre måter enn gjennom tale, har rett til å gi uttrykk for sine synspunkter på egne vilkår. Barnehagen må observere og følge opp alle barns ulike uttrykk og behov...».*

I Bjørndalen barnehage jobber vi med medvirkning på mange måter. Hverdagene kan endres etter ønsker og behov fra barn/ barnegruppen. Vi bruker tid på gode samtaler med enkelt barn og grupper slik at vi kan planlegge eller starte aktiviteter etter innspill fra barn. Vi gjennomfører barnesamtaler med barn to ganger i året. Samtalene blir gjort sammen med trygge voksne i god relasjon. Samtalene blir brukt som dokumentasjon, evaluering og inn i planlegging av nye aktiviteter/temaer.

## Konfliktløsning

Vi ønsker å lære barn hvordan vi kan håndtere og løse konflikter på best mulig måte. Konflikter og uenigheter vil en møte både som barn og voksen. Det utløser ett behov for kommunikasjon og gode konfliktløsningsmetoder. Ved å gi barn gode verktøyer, vil det på sikt kunne løse dette på egenhånd. Ved å løse konflikter ønsker vi i barnehagen å høre på begge parter og la begge parter få prate etter tur. Vi ønsker også at barnet selv skal være behjelpelig med å finne løsninger som begge parter blir fornøyde og enige i.



## Lek

I rammeplanen står følgende: *«...Barnehagen skal ivareta barnas behov for lek. Leken skal ha en sentral plass i barnehagen, og lekens egenverdi skal anerkjennes...» «...Leken skal være en arena for barnas utvikling og læring, og for sosial og språklig samhandling. Barnehagen skal inspirere til og gi rom for ulike typer lek både ute og inne. Barnehagen skal bidra til at alle barn kan oppleve glede, humor, spenning og engasjement gjennom lek - alene og sammen med andre...»*

Lek er barns væremåte og barn leker for lekens del. Barn utforsker sine omgivelser med hele kroppen og sansene sine, gjennom lek utvikler barn sosiale ferdigheter. Gjennom den frie leken får barn utfolde seg og uttrykke seg. Vi som voksne skal legge til rette for god og allsidig lek både ute og inne, vi skal lage gode lekesoner samtidig som vi vil være aktive og deltakende voksne i lek. For at barna skal føle seg som en del av fellesskapet ønsker vi i barnehagen å gi barn felles referanserammer som de kan ta videre med seg inn i leken. F.eks. gjennom teater og eventyr.

## Bærekraft

«...Barna skal lære å ta vare på seg selv, hverandre og naturen...»  
(Rammeplanen for barnehager)

Bærekraftig utvikling handler om at mennesker som lever i dag, får dekket sine grunnleggende behov uten å ødelegge fremtidige generasjoners mulighet til å dekke sine. Det handler om å tenke og handle lokalt, nasjonalt og globalt. Barnehagen skal bidra til at barna kan forstå at dagens handlinger har konsekvenser for fremtiden.

Vi i Bjørndalen Barnehage skal være med å legge grunnlag for barnas evne til å tenke kritisk, handle etisk og vise solidaritet. Barna skal gjøre erfaringer med å gi omsorg og ta vare på omgivelsene og naturen. Vi vil bruke barnehagens nærområde aktivt som arena til lek og læring. Barn vil gjennom turer i skogen få førstehåndserfaringer og bli kjent med naturens mangfold. Barn vil oppleve mestring, tilhørighet og gode opplevelser ved bruk av skogen.

Vi har tillegg satt oss noen mål som vi ønsker å jobbe mot.

- Grunnleggende forståelse for kildesortering
- Vi plukker søppel på turer
- Vi oppfordrer til å bidra på strandryddedag
- Minske matsvinn i hverdagen. Derfor har vi i barnehagen noe vi kaller «restedag»

## Fagområdene

Vi jobber aktivt med fagområdene, og tar utgangspunkt i rammeplanen for barnehagen.  
<https://www.udir.no/laring-og-trivsel/rammeplan-for-barnehagen/>

### Kommunikasjon, språk og tekst

Gjennom arbeidet med kommunikasjon, språk og tekst skal barn utforske og utvikle sin språkforståelse og språkkompetanse. Vi skal bidra til at barn leker med språk gjennom ulike tekstformidlinger, som rim, regler, sanger og høytlesning. Barn skal få undre seg, stille spørrende setninger og vi voksne benevne gjennom alt vi gjør. Når vi for eksempel leker butikk eller familie, tilegner barnet seg hverdagslige begreper og ferdigheter. Tillegg skal barn få kjennskap til ulike dialekter og språkformer fra fortid og samtid.

### Kropp, bevegelse og helse

Vi skal gjennom arbeid med kropp, bevegelse og helse legge til rette for at alle barn opplever bevegelsesglede, matglede og sosialt velvære. Barn skal inkluderes og oppleve motivasjon og mestring. Vi skal oppfordre til selvstendighet og bli kjent med kroppen gjennom sang, rytme og musikk. Vi voksne vil være aktivt tilstede sammen med barna.



### Kunst, kultur og kreativitet

Barna skal få kjennskap til ulike former for kunst og kultur som skaper rom for utforskning og nysgjerrighet. Barna skal få kjennskap til ulike uttrykksformer som musikk, dans, drama, språk og litteratur. Barnehagen vil også legge til rette for barns kreative prosesser og uttrykk.

### Etikk, religion og filosofi

Vi følger rammeplanen, og gir barn kjennskap til grunnleggende verdier i kristen og humanetisk arv og tradisjoner. Vi vil i tillegg bli kjent med religion og livssyn som er representert i Bjørndalen barnehage, her skal barna få kjennskap til fortellinger og tradisjoner. Vi skal være åpne for samfunnets mangfold, livssyn og levesett.

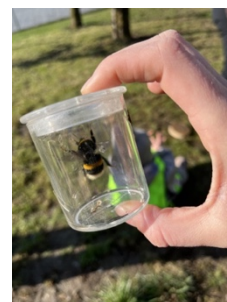
### Nærmiljø og samfunn

Barnehagen skal legge til rette for barns medvirkning, da dette er viktig for videre erfaring og deltakelse i samfunnet. Barn skal oppleve tilhørighet til nærmiljøet og bli kjent med ulike familieformer og mangfold. Dette gjøres, ved at barn gjennom lek og aktiviteter får erfaring med å lytte, diskutere og forhandle. På denne måten vil barn bli bevisst på sin stemme og etterhvert få begynnende kjennskap til menneskerettighetene.

### Natur, miljø og teknikk

Gjennom fagområdet natur, miljø og teknologi vil barn få oppleve og erfaringer i naturen. Vi vil gjennom turer i barnehagens nærområde få opplæring i trafiksikkerhet, ulike artstyper og hvordan vi kan nyttiggjøre oss av mangfoldet vi finner i naturen.

Vi har en ny, flott uteplass hvor barna har gode lekemuligheter. Samtidig er det et urbant lekeområde med de begrensninger det medfører. Med det har vi i Bjørndalen barnehage et ekstra stort ansvar for å sørge for at barna får gode førstehåndserfaringer med naturen.



### Antall, rom og form

Gjennom fagområdet Antall, rom og form vil vi skape undring, nysgjerrighet og motivasjon. Barn vil blant annet få kjennskap til matematiske begrep, de vil bli kjent med tallene 1-10, ulike former, mengde og størrelser, gjennom samlingsstund, spill og andre hverdagsaktiviteter.



### Mat i barnehagen

Vi tilbyr tre sunne, næringsrike og varierte måltider fem dager i uken. Vi har ansatt kjøkkenassistent i en 50% stilling, som har ansvar for innkjøp, matlaging og planlegging. Barna er aktivt med i matlagingen og bidrar gjerne med innhøstningen. Vi ønsker sunne og gode råvarer som gjerne er kortreist. Gjennom uken vil barna få tilbud om ulike retter gjennom vår ukemeny. På turdager lager vi gjerne mat på bål. For å minske matsvinn vil vi enkelte dager ha «Vi bruker det vi har», da blir det restefest.



Vi ønsker barna skal få gode smaksopplevelser og hyggelige måltider i samsvar med andre barn. Her vil vi skape en arena hvor barn kan øve på begrepsstrening, turtaking, gode samtaler og generell matro. Vi oppfordrer alle til å smake på maten før de eventuelt sier at de ikke liker. Det å tørre smake kan være en utfordring for mange, men noe vi ønsker de skal utfordres på.

## Pedagogisk virksomhet

Det pedagogiske arbeidet skal være begrunnet i barnehageloven og rammeplanen, altså er barnehagen en pedagogisk virksomhet som hele tiden skal planlegges og evalueres. Vi ønsker barn og foreldres medvirkning i planarbeidet, derfor er foreldresamarbeid svært viktig for oss.

## Samarbeid mellom foreldre og barnehage

Foreldresamarbeid skal alltid ha barnas beste som mål.

Vi jobber med å skape ett godt samarbeidsklima hvor barns beste er målet. Vi ønsker å være åpne og imøtekommende, hvor vi tar alle innspill på alvor og integrere deres tanker i våre planer. Vi evaluerer og jobber utfra brukerundersøkelser, og tilbakemeldinger fra foreldresamtaler og foreldremøter.

## Foreldreråd

Deres felles mål skal være å skape et godt barnehagemiljø. Foreldrerådet skal bli forelagt og ha rett til å uttale seg i saker som er viktige for foreldrenes forhold til barnehagen. Ved avstemning i foreldrerådet gis det en stemme pr barn og vanlig flertallsvedtak gjelder.

## Samarbeidsutvalg (SU)

SU skal være et rådgivende, kontaktskapende og samordnende organ og består av foreldre og ansatte i barnehagen, slik at hver gruppe er likt representert. Barnehagens eier kan delta etter eget ønske, men ikke med flere representanter enn hver av de andre gruppene. Su skal godkjenne årsplaner og får disse til gjennomlesning. Su skal også være med på bestemmelser om endringer som angår barnehagedriften.

## Foreldremøte

Vi gjennomfører to foreldremøter i løpet av barnehageåret, ett på høsten og ett på våren. Foreldremøtene kan være informasjon om barnehagedriften og vår hverdag sammen med barna. Det kan være relevante tema som omhandler situasjoner vi møter med barn, eller tema etter innspill fra foreldre. I forkant av foreldremøtet vil barnehagen ha dialog med de foreldrene som sitter i Su. Dette for at foreldre komme med innspill til saker/tema de ønsker vi skal ta opp.

## Daglig kontakt

Vi skal møte alle som kommer inn i barnehagen med respekt, åpenhet og varme. Alle skal føle seg sett, for hos oss er alle som er inn forbi dørene viktig. Som foreldre skal du og barnet bli møtt med glede og trygghet. Det skal være rom for en liten prat om det skulle være noe. I garderoben snakker vi *med* barnet, ikke om dem. Om det er noe som er utfordrende eller vanskelig, be om en liten prat under fire øyner.





## Overganger

### Ny i barnehagen

Det å begynne i barnehagen skal oppleves som en fin tid med trygghet og tilhørighet. Barnehagen vil i samarbeid med foreldre legge til rette for en god oppstart, hvor vi tilpasser oss hver enkelt familie og deres behov. Slik kan barnet få en trygg tilknytting til personalet, andre barn og etablerer gode relasjoner.

Tidlig tilvenning er noe vi i Bjørndalen barnehage tilbyr. Hensikten med dette er at barna skal bli kjent med barnehagen og noen voksne som skal jobbe på avdeling barnet skal starte på. Tillegg er det fint at foreldre blir litt kjent med hverandre. Dette er et tilbud vi gir til alle nye som starter opp i august. Tilbudet vil gå over 4-6 uker, slik at alle har mulighet for å komme innom de ukene det passer dere. For noen gjelder dette alle ukene, mens for andre gjelder det kanskje to ganger. Alle gangene er frivillige.

### Små barn til store barn

Overgang fra liten til stor avdeling kan for mange være overveldende. Vi i Bjørndalen barnehage ønsker å tilrettelegge for at overgangen blir så god som mulig. Barn som skal over til stor avdeling vil besøke hverandre, være med på noen samlingsstunder og ha felles turer med noen av barna fra stor avdeling. Barn er ulike og har ulike behov, noen barn bruker lengre tid på å bli trygge. Derfor jobber vi bevisst mot overgangen, liten til stor, gjennom hele vinteren og våren.

### Fra barnehage til skole

Vi ønsker at skolestarterne får et spennende siste år i barnehagen. Vi ønsker de skal oppleve året som innholdsrikt, lærerikt og morsomt. Barna skal få ta avskjed med barnehagen og glede seg til skolestart. Vi vil besøke skolegården, og ha et godt samarbeid med de ulike skolene. Barna vil være med på skolens opplegg sammen med de andre nærliggende barnehagene. Og barna som skal starte her. Vi vil også arrangere turer og opplevelser som bare skolestartere får tilbud om. For at overgangen til skole skal bli så god som mulig, må vi i barnehagen ruste de for overganger gjennom relasjonskompetansen, fellesskap og sosiale ferdigheter. Vi vil øve på selvstendighet, turtaking og trafikkopplæring.

Overgangen fra barnehage til skole vil inneholde

- Eget opplegg for skolestartere
- Turer og opplevelser rettet mot skolestartere
- Skolebesøk
- Ekstra fokus på sosialkompetanse, vennskap og tilhørighet
- Vi i personalet ønsker at barna skal klare ting selv og øver derfor på Selvstendighet i påkledning, toalettbesøk, følge beskjeder.
- Trafikkopplæring
- Tilrettelegge for barn med spesielle behov
- Tilrettelegge for minoritetsspråklige barn
- Overføringskjema fra barnehagen til skolen, med foreldrenes samtykke



## Sykdom i barnehagen

Vi i barnehagen vurderer allmentilstanden og måler feber før vi kontakter dere. Er dere usikre på om barnet bør komme i barnehagen, kan det være lurt å gi det en ekstra dag hjemme, hverdagen i barnehagen er mer hektisk enn hjemme med dere ❤️ (se under for de reglene vi har i barnehagen)

### **Ved sykdom, barnet kan vende tilbake til barnehagen:**

- Feber: 24 timer etter barnet er blitt feberfri
- Oppkast / diaré: 48 timer etter siste symptomer
- Vannkopper: Når utslettet er begynt å tørke inn
- Øyebetennelse: Barnet kan komme i barnehagen ved små og moderate mengder puss. Ved mye puss skal barnet være hjemme. Kan da komme i barnehagen når behandling er startet. Er det øyebetennelse på huset, er håndvask ekstra viktig. Øyebetennelse smitter fort.
- Hånd-, fot-, og munnsyke. Barn som har symptomer på dette kan komme i barnehagen om allmentilstanden er god.

- Corona: Vi følger FHI sine anbefalinger ang Corona.

Er du i tvil, kan du sjekke det opp her 😊

<https://www.fhi.no/sv/smittsomme-sykdommer/corona/>

Kommuneportalen som også har link til Folkehelseinstituttet (ang. Corona)

<https://www.kristiansand.kommune.no/tema/korona/>

Link med info om Koronavirus for flerspråklige ansatte/foreldre:

<https://morsmal.no/tospraklig-materiell/9493-forebygge-smitte-pa-flere-sprak>



## Aktiviteter og planleggingsdager

### Planleggingsdager barnehageåret 2022 – 2023

Disse dagene er barnehagen stengt.

Fredag	1 September	2023
Fredag	20 Oktober	2023
Tirsdag	02 Januar	2024
Tirsdag	02 April	2024
Fredag	10 Mai	2024



### Happeninger i barnehagen

Vi har sosiale tilstelninger for barna i barnehagen og noen for foreldre med søsken og besteforeldre. Eksakt dato kommer der dette mangler.

<u>Måned</u>	<u>Uke/ Dato</u>	<u>Hva</u>
September	Uke 38.	Brannvernuke
Oktober	Uke 42	Høstfest. Vi har salg til inntekt for Blå Kors
Desember	1 desember 8 desember 13 desember	Nissefest Julebord for barna Luciafeiring i barnehagen for foreldre og søsken
Februar	06. februar 16. februar	Samenes nasjonaldag Karneval for barna
Mars	Uke 12	Påskefrokost, for foreldre og søsken
April	10. april	Id- feiring
Mai	16. mai	17 mai feiring med leker og tog
Juni	Uke 23	Sommerfest for barn, foreldre, søsken og besteforeldre.
	Uke 24	Idrettsdag